

## お知らせ

**2月は「児童手当・特例給付・小学校修了前特例給付」の支払月です**

福祉児童課 内線227

児童手当・特例給付・小学校修了前特例給付の支払いは、2月、6月、10月の年3回です。2月は支払月のため、金融機関で振り込みを確認してください。



▼支払日 2月8日(金)  
▼支払対象月

平成19年10月～平成20年1月分  
▼手当月額(平成19年4月1日改正)

・3歳未満 一律1万円  
・3歳以上

第1子・第2子…5千円  
第3子以降…1万円

◆児童手当制度の手続きは

お済みですか

児童手当は、12歳到達後最初の3月31日までの児童(小学校修了前の児童)を養育している方に支給されます。ただし、前年(1月から5月までは前々年)の所得(例:給与収入の方は給与所得控除後の金額をいいます。)が所得制限限度額以上の

場合には、児童手当は支給されません。

出生、転入等により新たに受給資格が生じた場合、児童手当を受給するには「認定請求書」の提出が必要です。(公務員の場合は勤務先)

☆「認定請求書」を提出し、認定を受けなければ、児童手当を受ける権利が発生しません。児童手当は、認定請求をした日の属する月の翌月分から、支給事由の消滅した日の属する月分まで支給されます。

## 「ねんきん特別便」の内容をご確認ください

住民課 内線245

「ねんきん特別便」では、社会保険庁が把握している加入記録をお知らせしています。ご自身の記録にもれがないか十分にご確認いただき、訂正がない場合には同封の「確認はがき」を、訂正がある場合には「年金加入記録照会票」を、必ず提出していただきますよう、ご協力をお願いします。

『ねんきん特別便』は、社会保険庁(社会保険事務所)にお届けいただいている住所にお送りするため、住所変更の届出がお済みでない場

合、大切な「ねんきん特別便」をお届けできません。住所の変更・訂正はご自身による手続きが必要となりますので、以下のところで手続きをお願いいたします。

◎ 国民年金第1号被保険者…お住まいの市区町村役場の窓口

◎ 厚生年金加入者・国民年金第3号被保険者…厚生年金加入者の方のお勤め先の社会保険担当者の方

◎ 年金受給者…お近くの社会保険事務所

現在、名寄せを実施し、記録の統合に向けた取組みを進めておりますが、結婚等で名字が変わられた方で氏名変更の届出をされていない方は、結び付く可能性のある記録を探すためにも、お手持ちの古い年金手帳をご確認いただき、氏名変更の届出をお願いします。

▼問合せ

ねんきん特別便専用ダイヤル

0570-0588-5555

※1P電話PHSからは「03(6700)1144」にお電話ください。

※一般の年金相談は、「ねんきんダイヤル」

0570(05)1165まで。

一宮社会保険事務所

0586(45)1411

住民課国民年金担当

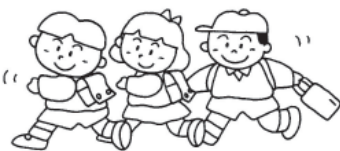
## 就学援助制度のお知らせ

学校教育課 内線342

扶桑町では、次に該当する小学生の保護者の方に、学用品・給食費・修学旅行費・校外学習費・新入学用品等を援助する制度を設けています。

▼援助を受けることができる方

- ① 生活保護を受けている方
- ② 生活保護が停止又は廃止された方
- ③ 障害者、未成年者、寡婦又は寡夫の方で、前年の合計所得金額が125万円以下であった方
- ④ 個人事業税又は固定資産税が減免された方
- ⑤ 国民年金の掛金が減免又は国民健康保険税が減免若しくは徴収猶予された方
- ⑥ 児童扶養手当が支給された方(母子家庭等で18才以下の児童を養育している方の手当)
- ⑦ 生活福祉資金の貸付を受けた方
- ⑧ 失業対策事業適格者手帳を持っている方又は職業安定所登録日雇労働者である方



## 軽自動車の異動の手続きをお忘れなく

税務課 内線265

軽自動車税は、毎年4月1日現在で軽自動車（三輪・四輪）、軽二輪、小型二輪、原動機付自転車、小型特殊自動車を所有している方に課税されます。

軽自動車などを新たに所有したり、廃車又は住所・名義等申告事項に変更があった場合には、15日以内に手続きをしてください。

### ▼手続きをする場所

●軽自動車（三輪・四輪）

〒485-0074

小牧市新小木三丁目36番地

軽自動車検査協会

愛知県主管理事務所 小牧支所

☎0568(75)3464

●軽二輪（125cc～250cc）

〒485-0074

小牧市新小木三丁目36番地

愛知県軽自動車協会小牧分室

☎0568(43)1406

●小型二輪（250cc超）

〒485-0074

小牧市新小木三丁目32番地

愛知陸運支局

小牧自動車検査登録事務所

☎050-5540-2048  
（オペレーター対応午前8時30分～午後5時／音声案内24時間）

※尾張小牧及び一宮ナンバー以外は、住所地の軽自動車検査協会、陸運事務所になります。

●原動機付自転車（125cc以下）

●小型特殊自動車

扶桑町役場 税務課

### ▼手続きに必要なもの

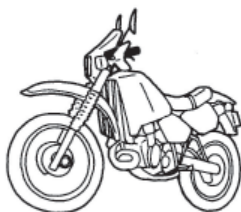
●廃車・住所変更…印鑑、ナンバープレート

●名義変更…印鑑、ナンバープレート、旧所有者の譲渡証明書

※軽自動車、軽二輪、小型二輪の手続きに必要な書類等は、あらかじめお問合せください。

※廃車等の手続きは、できるだけ3月中旬までにお済ませください。月末は窓口が混雑することがあります。

（手続きをされない  
と平成20年度も課  
税されますので）  
注意ください。）



## 「わたしの思い出、愛・地球博展」を開催します

愛・地球博記念公園（モリコロパーク）では、あの感動にもう一度出会う場所「愛・地球博記念館」をメイン会場に、わたしの思い出、愛・地球博展を開催します。わたしの思い出の数々の展示などを始め、土曜・休日には愛知国際児童館でも楽しいイベントを催します。あの感動にもう一度出会いに是非お越しください。

▼日時 2月9日（土）～24日（日）  
午前9時～午後5時

なお、12日（火）と18日（月）は休館。

▼場所 愛・地球博記念公園 東部丘陵線（リニエ）「愛・地球博記念公園駅」下車すぐ。お越しの際は公共交通機関をご利用ください。

▼入館料 無料

▼問合せ 県建設部公園緑地課

☎052(954)6528

（ダイヤルイン）

愛・地球博記念公園管理事務所

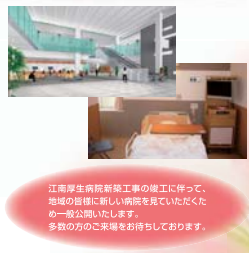
☎0561(64)1130

◇ホームページ

<http://www.pref.aichi.jp/koen/>

## 江南厚生病院 内覧会のご案内

日時：2月23日（土）・24日（日） 10:00～15:00  
場所：江南市高屋町大松原 137 番地  
江南厚生病院



江南厚生病院新築工場の竣工に伴って、地域の皆様に見ていただくため一般公開いたします。多数の方のご来場をお待ちしております。

江南厚生病院新築工場の竣工に伴って、地域の皆様に見ていただくため一般公開いたします。多数の方のご来場をお待ちしております。

▼問合せ 江南厚生病院 事務局（愛北病院内事務局）  
☎(55)2161

## 申告が必要です！

### 所得税から住宅ローン控除額を引ききれなかった方へ

○ 税源移譲により、所得税が減額となり、控除できる住宅ローン控除額が減る場合があります。平成 11 年から平成 18 年までに入居し所得税の住宅ローン控除を受けている方で、所得税から控除しきれなかった額がある場合は、翌年度の住民税から控除できます。

○ 住民税の住宅ローン控除の適用を受けるためには、毎年申告が必要となります。

平成 20 年度分については平成 20 年 3 月 17 日までに、平成 20 年 1 月 1 日現在お住まいの市区町村へ「住宅借入金等特別税額控除申告書」を提出してください。

区 分	提 出 方 法
年末調整のみで確定申告をされない方	源泉徴収票を添付して提出
確定申告をされる方	確定申告書とともに提出することもできます

#### ※申告期間と申告場所

平成 20 年 1 月 4 日（金）～ 2 月 8 日（金） 役場税務課 午前 8 時 30 分～午後 5 時まで

平成 20 年 2 月 12 日（火）～ 2 月 29 日（金） 中央公民館 2 階申告会場 午前 9 時～正午  
午後 1 時～4 時

平成 20 年 3 月 3 日（月）～ 3 月 17 日（月） 役場 2 階第 2 会議室 午前 9 時～正午  
午後 1 時から 4 時  
（いずれも土日、祝日は除きます）

確定申告をされる方は、確定申告書とともに申告会場又は税務署へ提出することもできます。

申告書は、税務課にてお渡しします。また扶桑町のホームページからダウンロードもできます。

問合せ 税務課 町民税グループ 内線 266・267

### 立川志の輔独演会（3月1日【土】公演）開催記念

## ものづくり愛知

# 伝統工芸の美「名古屋扇子展」

落語の小道具として欠かせない高座扇から、芸術の域にまで高められた舞扇や飾扇など約 20 点を展示します。

扇子は 9 世紀始め頃に日本で生まれ、現在、名古屋と京都が二大産地として有名です。踊りに使う舞扇・飾扇や婦人物が主体の京都に対し、名古屋では、結婚式などに使う祝儀扇や紳士物が中心となっています。

名古屋扇子は、18 世紀中頃に京都から名古屋城下へ移り住んだ扇子職人・井上勘造親子によって始められたと言われています。その製法は、現在まで脈々と受け継がれ、扇骨・紙・折・仕上げすべてを、昔ながらの技法による手作業で行なわれています。

日本文化の見直しとともに、広く一般的に生活の中で受け入れられるようになった扇子。今回の展示会では、実用的な扇子から、芸術の域にまで高められた舞扇・飾扇、落語で使われている高座扇など約 20 点を展示します。

皆様のご来館をお待ちしています。

会 期：2月21日（木）～3月2日（日）

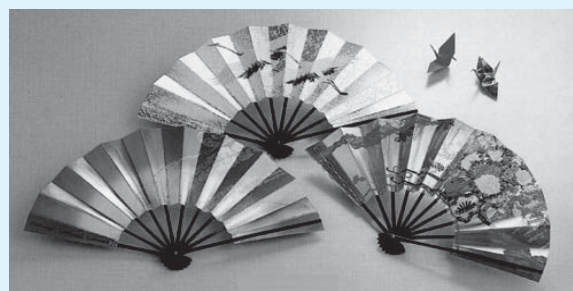
各日午前 9 時 00 分～午後 5 時 00 分

※ただし、休館日（月・火曜日）を除く

会 場：扶桑文化会館 展示室 1

入 場：無料

問合せ：扶桑文化会館 ☎（93）9000



「舞扇・飾扇」

## 「安心」して暮らせる 「安全」な扶桑目指して

犬山警察署 ☎0568 (61) 0110

犬山署管内の19年中の犯罪発生総数は、犬山市1,004件(△6%)、扶桑町544件(△16%)です。

### ◆空き巣ねらい、忍び込み被害、自転車盗被害が多発

高雄学区内では空き巣ねらいが11件と多発(一昨年9件)、山名学区及び扶桑東学区内では忍び込みがそれぞれ11件、7件と多発(一昨年9件、同1件)しました。

補助錠の取り付けやセンサーの設置など防犯対策に工夫をしましょう。

自転車盗被害は、山名学区及び高雄学区内において多く発生しました。

既設の鍵だけではなく、ワイヤー錠など二つ以上の施錠に心がけましょう。

### ◆振り込め詐欺(恐喝)被害に遭わないために

○振り込め詐欺(恐喝)は、

- ・いわゆるオレオレ詐欺(恐喝)
- ・架空請求詐欺(恐喝、携帯メール、ハガキ)

- ・融資保証金詐欺
- ・還付金返納手続きを偽装した振り込み詐欺

### これらの特徴は

- ・一度に数万円から数百万円という被害が発生する場合があります。
- ・犯行に使用される預貯金口座や携帯電話は、不正に入手した他人名義架空名義のものがほとんど、犯行の匿名性が高い。
- ・一度だました相手を何度もだますことがあり、架空請求詐欺(恐喝)においてはだまされた被害者が架空債務の支払いのみならず、裁判取り下げ費用等の名目で複数回にわたり現金をだまし取られるケースが増加している。
- ・現在では、口座凍結措置をされないために、ATMの前まで来ないと口座を指定しない。
- 被害に遭わないために、どうしたらよいのでしょうか。

この振り込め詐欺は、あなたの身近で発生するかもしれません。皆さんでよく次の点を注意してください。

- ・振り込むように電話があったら、振り込む前に必ず事実を確認するか



## 中部電力を騙る 振り込め詐欺被害発生!

最近、「**中部電力**」を名乗り、

- 電気料金を二重に支払われているので、返金したい。返金の手続きのため、口座番号を教えてください。

- **ATM 前**から電話して欲しい。

等の内容の電話を掛け、**ATM を操作させて**、現金を振り込ませる**詐欺被害が発生**しています。

言われたとおり、ATM 前から電話すると、画面の選択、暗証番号、口座番号等の入力を指示され、**振り込んだ認識がないまま**、振り込手続きをさせられます。

○平成19年10月16日以降、中部電力(株)名古屋支店管内にて当社が把握している「電気料金の払い戻し」を装った詐欺および詐欺未遂は42件(H19.11.22現在)発生しております。

中部電力では、電気料金払戻しの際、お客さまにATMの操作を依頼することはありません。

※不審に思われた場合は、お近くの中部電力に連絡してください。

中部電力株式会社 小牧営業所 ☎0568 (76) 2131

誰かに相談する。

身に覚えのない請求(携帯メール)や根拠のハッキリしない請求は無視する。

皆さんの間で「すぐに振り込まない」「ひとりで振り込まない」を合言葉にお互いに注意してください。

### お詫びと訂正

広報ふそう1月号21ページの「ありがとう」の中でお名前に誤りがありました。訂正し、お詫びします。

- 一、金500,000円 (正) 川田 清子様
- 一、金87,865円 (正) 誠信高校生徒会様

## 育児・介護休業法のあらまし

次世代育成支援を進めていく上でも大きな課題となっている育児や介護を行う労働者の仕事と家庭との両立をより一層推進するために、育児・介護休業法が改正され、平成17年4月1日から施行されています。

各企業におかれては、改正育児・介護休業法に沿った雇用管理がなされるよう、企業内の制度についてももう一度点検していただき、男女労働者が仕事と家庭とを容易に両立させることができるような雇用環境の整備に努めてください。

今回は、法改正の一部を紹介します。

**育児休業制度** 休業の取得によって雇用の継続が見込まれる一定の範囲の期間雇用者は、育児休業がとれるようになりました。一定の場合には、子が1歳6ヵ月に達するまで育児休業がとれるようになりました。

**介護休業制度** 休業の取得によって雇用の継続が見込まれる一定の範囲の期間雇用者は、介護休業がとれるようになりました。対象家族1人につき、要介護状態に至るごとに1回、通算93日までの間で労働者が申し出た期間、介護休業ができるようになりました。

**子の看護休暇制度** 小学校就学前の子を養育する労働者は、申し出ることにより、1年に5日まで、病気・けがをした子の看護のために、休暇を取得できるようになりました。

**勤務時間の短縮等の措置** 対象家族1人につき、要介護状態に至るごとに1回、通算93日までの間で労働者が申し出た期間、措置が受けられるようになりました。

### ▼厚生労働省ホームページ

<http://www.mhlw.go.jp/general/seido/koyou/ryouritu/index.html>

▼問合せ 愛知労働局雇用均等室 ☎ 052-219-5509

産業環境課 内線 277

## 保育園からのお知らせ

### 子育て支援センター『にこにこらんど』 (高雄保育園内)

- ◆ころころフロアー (対象・・・0, 1歳児)  
日時★2月 1日(金) 午前10時～11時30分  
豆まき遊び  
★2月15日(金) 午前10時～11時30分  
リトミックをしよう・誕生会
- ◆びよびよフロアー (対象・・・2, 3歳児)  
日時★2月 8日(金) 午前10時～11時30分  
食育講座  
★2月22日(金) 午前10時～11時30分  
おひな様飾り作りとひなまつり会・誕生会
- ※持ち物・・・着替え、水筒、帽子等
- ◆にこにこサロン 月～金曜日午前9時～午後4時  
親子で、誰でも自由に、遊びにきてください。
- ◆電話、面接相談  
月曜日～金曜日 午前9時～午後4時  
☎ (92) 4152

### 子育て支援センター『すくすくらんど』 (斎藤保育園内)

- ◆よちよちフロアー (対象・・・0, 1歳児)  
日時★2月 1日(金) 午前10時～11時30分  
節分遊びをしよう  
★2月15日(金) 午前10時～11時30分  
おひな様飾り作りとひなまつり会・誕生会
- ◆びよびよフロアー (対象・・・2, 3歳児)  
日時★2月 8日(金) 午前10時～11時30分  
ネットワークーさんと遊ぼう  
★2月22日(金) 午前10時～11時30分  
おひな様飾り作りとひなまつり会・誕生会
- ※持ち物・・・着替え、水筒、帽子等
- ◆すくすくサロン 月～金曜日午前9時～午後4時  
親子で、誰でも自由に、遊びにきてください。
- ◆電話、面接相談  
月曜日～金曜日 午前9時～午後4時  
☎ (93) 1867

### 園庭開放『ちびっこ広場』

高雄西保育園、高雄南保育園、山名保育園、柏森保育園、柏森南保育園で行います。予約の必要はありません。

日時 ★2月8日(金)・15日(金)・22日(金) 午前10時～11時30分

◎遊びの内容につきましては、保育園、子育て支援センターの「ちびっこ広場」の案内をご覧ください。

◎着替え、水筒、帽子等をお持ちください。

◎いずれの保育園も駐車場がありませんので、自転車又は徒歩でおいでください。

## 下水道受益者負担金の 税務上の取り扱いについて

事業または不動産貸付（アパート、駐車場等の貸付）などの業務を営んでいる方は、業務に使用している部分について「繰延資産」として、その償却費を必要経費に算入することになります。

「繰延資産」とは、公共的施設などに支出する費用で、支出の効果が支出した日から一年以上及ぶものをいいます。

下水道受益者負担金は、1平方メートルあたり400円ですので、業務に使用している面積を乗じて繰延資産の金額を算出してください。

ただし、納期前納付報奨金（一括全納、1年全納）が交付されている場合は、報奨金を差し引いた額が繰延資産の金額になります。

### 繰延資産の算入例

○負担金が20万円未満の場合

負担金を支出した年の必要経費に全額算入します。

○負担金が20万円以上の場合

負担金の償却年数である6年（72ヶ月）に分けて計算します。

### 問合せ

小牧税務署

☎0568 (72) 2111



## 原油・原材料高緊急支援策 「特別相談会」のご案内

原油・原材料価格高騰の影響を受けている中小企業を支援するため、「原油・原材料高対応資金」の新設を柱とする緊急支援策を実施いたします。その一環として、特別相談会を以下のとおり開催しますので、ご利用ください。

▼日時 2月1日（金）

午前10時～午後4時

▼会場

一宮商工会議所2階

201・202室

▼内容

金融相談、経営・技術相談等。

▼その他 相談無料、事前申込不要です。

▼問合せ

愛知県産業労働部地域産業課

☎052 (954) 6341

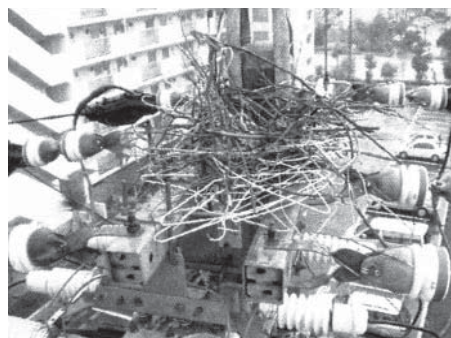
## カラス営巣に起因する停電事故防止へのご理解とご協力について（お願い）

今年度もカラスの営巣シーズンが到来しました。そこで中部電力では、2月～6月までを営巣対応強調期間として、営巣の早期発見と停電防止措置に、全力を注いでまいります。この取り組みに対するご理解をいただくと共に、営巣を発見されましたら、下記の連絡窓口まで情報提供をお願いします。

### 【取組内容】

- ① 洗濯ハンガー等で作られた営巣材は速やかに撤去
- ② 木で作られた営巣材は当面剪定の上残置き、シーズン後に撤去  
（\*電柱に「営巣残置中」を表示）

\*「営巣残置中」表示の営巣は、特に連絡の必要はございません。



洗濯ハンガーで作られたカラスの巣

### <営巣発見受付窓口>

平日 [8:30～17:10] 小牧営業所 配電運営課  
休日・平日夜間 小牧営業所 当直受付窓口

☎0568 (71) 7183  
☎0568 (76) 2131

Along the New Way



中部電力株式会社



## はちまるくん日より 「歯がしみるとき」

歯がしみるときに、まず思い浮かぶ歯の病気は、ムシ歯と知覚過敏症です。ムシ歯になるとだんだん大きな穴が広がって、歯の中にある神経（歯髄）に熱い刺激が伝わりやすくなり、温かいものも冷たいものもしみて痛くなってきました。

知覚過敏症は、歯ぐきが下がって歯の根が少し露出したり、歯と歯ぐきの境目にクサビを打ち込んだように歯がすり減ってしまったところに起こります。

歯みがき剤をたくさん付けて磨いたり、歯ブラシを横に激しく動かしたりすると、歯が擦れてすり減ったり、歯ぐきを下げてしまって、知覚過敏症の原因になってしまいます。歯がしみて痛むのなら、歯髄をとってしまえばと思うかもしれませんが、

確かに痛みはなくなりますが、その代わりに歯に栄養が届かなくなり、歯がもろくなります。ムシ歯は小さな内に、知覚過敏症は薬を塗ったり詰め物をして、上手な歯磨きを心掛ければ歯髄を取らなくても済みます。何

よりも早期発見、早期治療が大切になってきます。



## 丹羽消防署

### 住宅防火シリーズ

『愛煙家のみなさんへ』

「たばこ」は、住宅火災においてコンロにつぐ第2位の出火原因となっています。たばこによる火災を防ぐため、次のことに注意し、喫煙してください。

1. 喫煙は灰皿のある場所で  
必ず灰皿のある所で。又、整理整頓された所で喫煙してください。
2. 灰皿を使う  
空き缶など灰皿でない物は使わないでください。又、灰皿はふちが大きいものを選んでください。
3. 吸殻はこまめに捨てる  
灰皿に溜まった吸殻から火災になることがあります。
4. 吸殻の処分は適切に  
吸殻を捨てる時は、火が完全に消えているか見てください。溜った吸殻をゴミ箱に捨て、火事になることがあります。
5. 寝たばこはしない  
寝込んだ後、火事になり大変危険です。
6. 投げ捨てはしない

以上、たばこの不始末は火災につながるだけでなく、死者の発生した火災の原因の第1位でもありますので、皆さんルールを守って喫煙してください。

### 「一日女性消防官」募集！！

丹羽広域事務組合消防本部では、「一日女性消防官」を募集します。

女性の皆さんに防災意識をより高めていただき、防火の輪を広げてもらおうと、春の火災予防運動にあわせ実施するものです。この機会に体験してみませんか。

- ▼日時 3月6日（木）  
午前9時～午後3時30分
- ▼場所 丹羽広域事務組合消防本部  
大口町上小口1-624
- ▼対象 大口町・扶桑町在住在勤の18歳以上の女性
- ▼内容 消火器を使った「初期消火訓練」、人工呼吸などの「応急手当」、街頭防火PR等（昼食は消防本部で用意します。）
- ▼募集人員 10名  
(先着順、定員になり次第締め切ります。)
- ▼申込み期間  
2月1日（金）～15日（金）  
午前9時から午後5時まで  
(土・日・祝日を除く)
- ▼申込み・問合せ  
丹羽広域事務組合消防本部消防課  
☎(95)5158

### 大規模災害対策訓練について

大規模な災害に対応するため、丹羽消防署、大口町消防団、扶桑町消防団、愛知県防災航空隊との合同訓練を行います。皆さんのご参加をお待ちしています。

- ▼日時 2月24日（日）  
午前10時開始（小雨決行）
- ▼場所 扶桑北中学校  
扶桑町大字高雄字福塚10